

# Riells i Viabrea regularitzarà els terrenys de Sanofi que ara són rústics

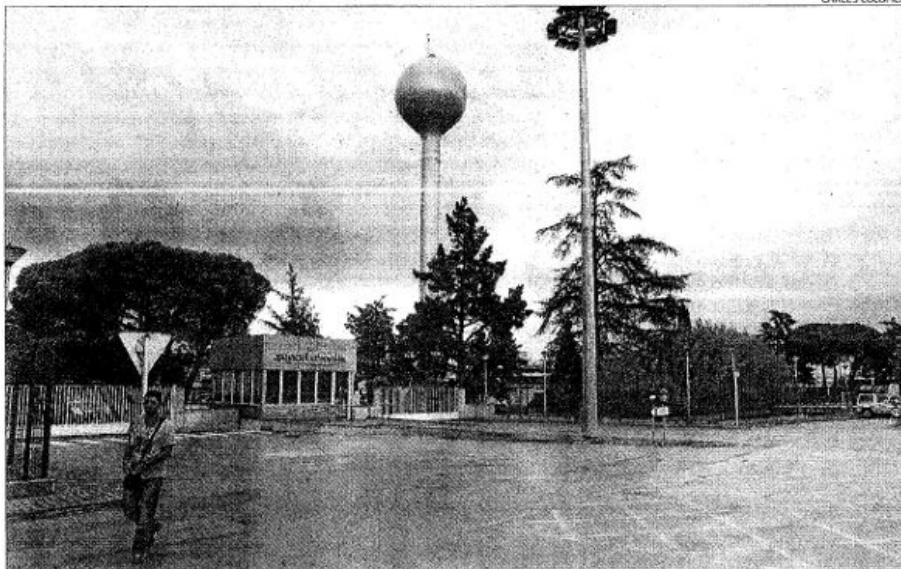
► Ha signat un conveni amb la farmacèutica per declarar el solar que ocupa com a industrial

RIELLS I VIABREA | MARTÍ SANTIAGO

■ Trenta anys després d'instal·lar-se a Riells i Viabrea, l'empresa farmacèutica Sanofi-Aventis encara ocupa uns terrenys catalogats com a rústics quan haurien de ser industrials a causa de l'activitat que s'hi desenvolupa. Per aquest motiu, l'Ajuntament i la mercantil han signat un conveni urbanístic que haurà de resoldre aquesta situació si la Comissió d'Urbanisme de Girona hi dona el vistiplau. Els terrenys es catalogaran com a zona industrial de forma que l'activitat de l'empresa no contravengui a la qualificació de l'espai que ocupa.

L'alcalde de la població, Josep Maria Bagot (ERC), comenta que aquesta requalificació es va intentar realitzar l'any 2000 però el projecte de solució no va aconseguir prosperar. Després de més d'un any i mig mantenint converses amb la direcció general de Sanofi-Aventis, s'ha aconseguit el conveni i al mateix temps s'han arribat a alguns acords de paraula que, en un principi, i com apunta Bagot, no hi ha perill que s'incompleteixin.

El conveni urbanístic depèn del pagament d'una quantitat important de diners -que l'alcalde no ha volgut fer pública perquè podria modificar-se en funció de com es resolgui el Pla d'Ordenació Urbanística Municipal (POUM)- com a compensació per la requalificació del sòl en industrial després de la valoració tècnica realitzada. L'acord també preveu l'edificabilitat, el



CARLES COLOMER

L'empresa farmacèutica Sanofi-Aventis és en terrenys rústics quan haurien de ser industrials.

**El conveni preveu aspectes com l'edificabilitat, el creixement i la tipologia de les instal·lacions de l'empresa**

creixement i la tipologia de les instal·lacions de l'empresa.

Arran de les trobades, Bagot indica que s'ha començat a establir una relació «empresa-Ajuntament» que afavorirà els habitants de Riells bàsicament perquè s'ha reclamat a la farmacèutica que en els pro-

**La farmacèutica ha adquirit el compromís de tenir en compte la població local quan faci selecció de personal**

cessos de selecció de personal tingui en compte els ciutadans de la població.

Es dona el cas que en l'actualitat tan sols un 5% de la plantilla que treballa a Riells està format per persones del poble cosa que, com explica el batlle, l'empresa desco-

neixia perquè no s'ho havia plantejat. Per aquest motiu, Sanofi-Aventis ha adquirit el compromís de realitzar una jornada de portes obertes perquè la població local pugui veure les instal·lacions i, a més, quan cerqui personal gestionarà la selecció a través de la borsa de treball de l'Ajuntament per tal que la ciutadania pugui presentar-s'hi.

L'aprovació inicial del nou POUM -on hi ha inclòs el conveni urbanístic amb la farmacèutica- es realitzarà l'octubre vinent.

## Breus

SANT HILARI SACALM

### Maragall inaugura l'escola bressol

SANT HILARI SACALM | DdG

■ El conseller d'Educació, Ernest Maragall, va inaugurar ahir a Sant Hilari Sacalm l'escola bressol La Baldufa. És la primera de titularitat municipal. L'obra ha representat una inversió aproximada d'1,1 milions d'euros i s'ha pogut posar en funcionament segons el calendari previst. A partir de demà, començarà la seva activitat.

El centre, situat en uns terrenys municipals del carrer Roques del Rei, ofereix 74 places per a alumnes de 0 a 3 anys, està equipat amb una aula per a nadons, dues per a nens d'un any i dues més per a infants de dos anys. També hi ha un dormitori i una sala polivalent.

TORDERA

### Dos dels pitjors punts negres a la carretera

TORDERA | DdG

■ Tordera disposa de dues de les carreteres considerades perilloses per l'accidentalitat: la BV-5122, que uneix Tordera i Fogars i la GI-512, que uneix Tordera amb Maçanet de la Selva. Així ho recull l'estudi Eurorap, un programa europeu de valoració de les carreteres que a Catalunya ha estat impulsat pel Reial Automòbil Club (RACC), el Servei Català de Trànsit (SCT) i el Departament de Política Territorial i Obres Públiques. Tot i això, el tram més perillós és la variant d'Olot per ser on es concentren més accidents.



## BECA 2009

# ISIDRE BONSHOMS

L'Obra Social de Caixa Girona convoca la Beca Isidre Bonshoms, instituida per fomentar la recerca sobre temes econòmics i socioeconòmics relacionats amb les comarques gironines.

ISIDRE BONSHOMS CARBONELL (1950-1988) Reconegut economista, professor universitari i cap del servei d'estudis de Caixa Girona.

Presentació de projectes fins al 30-10-2009

Consulti les bases a [fundacioaixgirona.org](http://fundacioaixgirona.org) o a [caixagirona.com](http://caixagirona.com)

 **Caixa Girona**  
OBRA SOCIAL